



— Je soutiens la Fondation Robert Schuman —

L'annexion de la Crimée : leçons pour la sécurité européenne

Auteur : Anna Dolya



Dans le contexte actuel de guerre dans l'Est de l'Ukraine, la question de la Crimée est, sans doute, devenue secondaire, deux ans après son annexion par la Russie. Cependant, la péninsule représente actuellement un cas unique où, en temps de paix, un État a occupé et annexé une partie du territoire d'un autre État, brisant ainsi tous les accords internationaux et intergouvernementaux existants. Cette étude détaille les mécanismes de l'annexion et les ressorts politiques

utilisés.

[Lire la suite](#)

Sommaire

Fondation : Éditorial - Atlas/UE - Franco-allemand - Irlande - Avenir/UE **Conseil européen** : Conclusions **Migrations** : Autriche - Bulgarie - France/Calais - Grèce - Macédoine - Visegrad - Conseil **Crise financière** : Grèce - Croissance - OCDE **Commission** : Energie - Litige/Web - Fraude **Parlement** : Banques **Conseil** : Agriculture **Diplomatie** : Conseil - Libye **Agences européennes** : Europol **Irlande** : Sondages **Royaume-Uni** : Referendum/UE **Monténégro** : OTAN **Ukraine** : Fin/Coalition? **Vatican** : UE/Refondation **Conseil de l'Europe** : Suède - Biélorussie **FMI** : Reconstitution/Lagarde **Eurostat** : Agriculture - Chômage **Etudes/Rapports** : BCE - Sécurité - Union budgétaire **Culture** : Photo/Prix - Expo/Mons - Expo/Bois le duc - Expo/Turin - Expo/Madrid - Expo/Paris

[Agenda](#) | [Autres versions](#) | [Contact](#)

Fondation :

Au loup!



Dans un éditorial publié sur son site, Jean-Dominique Giuliani, président de la Fondation, invite les dirigeants européens à agir plutôt qu'à crier au loup... [Lire la suite](#)

Atlas permanent de l'Union européenne (3ème édition)



La troisième édition de l'Atlas de l'Union européenne est un ouvrage de référence qui présente l'Union, ses institutions, chacun de ses 28 États membres et - nouveauté - leurs territoires d'Outre-mer, à travers leur histoire, leur culture et leur réalité... [Lire la suite](#)

Inscription au Prix franco-allemand du journalisme jusqu'au 1er mars



L'inscription au Prix franco-allemand du Journalism 2016 est ouverte jusqu'au 1er mars. Ce concours s'adresse à des journalistes ou rédacteurs ayant produit des travaux relatifs à des thèmes franco-allemands... [Lire la suite](#)

[Autre lien](#)

Conférence sur les élections irlandaises



La Hanns Seidel Stiftung, le Wilfried Martens Centre et la Fondation Robert Schuman organisent une conférence à Bruxelles le 1er mars sur les élections irlandaises. Inscription gratuite et obligatoire... [Lire la suite](#)

Fraternité : l'Europe face à la crise du vivre ensemble



Le 25 février se tiendra à Paris une conversation avec Frans Timmermans, Premier Vice-président de la Commission européenne pour parler de l'Europe face à la crise du vivre ensemble... [Lire la suite](#)

Conseil européen :

Conclusions du Conseil européen



Après de longues heures de négociations, un accord a été trouvé entre les 28 Chefs d'État et de gouvernement européens le 19 février sur les demandes de réforme demandées par le Premier ministre britannique pour maintenir son pays dans l'Union européenne.. Le 18 février, ils ont évoqué la question migratoire et décidé d'un sommet UE-Turquie début mars... [Lire la suite](#)

Migrations :

L'Autriche veut freiner l'afflux des demandeurs d'asile



La ministre autrichienne de l'Intérieur Johanne Mikl-Leitner a annoncé, le 16 février, l'introduction de contrôles à 12 points de passage frontaliers avec la Slovénie (7), la Hongrie (2) et l'Italie (3) pour limiter l'accès aux demandeurs d'asile. Le gouvernement a fixé le plafond à hauteur de 37.500 demandes... [Lire la suite](#)

[Autre lien](#)

La Bulgarie autorise un déploiement de l'armée à ses frontières



Le Parlement bulgare a autorisé le 18 février un déploiement de l'armée à ses frontières pour faire face au flux de migrants, dans ce pays qui compte 260 kilomètres de frontière terrestre avec la Turquie... [Lire la suite](#)

Amnesty international lance un appel pour les migrants de Calais



Dans une déclaration publiée le 15 février, Amnesty International lance un appel à la coopération entre les gouvernements français et britannique pour qu'ils assurent, au nom du principe d'unité familiale, le transfert des migrants qui vivent à Calais et à Dunkerque ayant des liens familiaux au Royaume-Uni... [Lire la suite](#)

Pas d'exclusion de la Grèce de Schengen



Le 20 février, le Premier ministre grec Alexis Tsipras a évoqué devant le parlement les crises migratoires et annoncé qu'il n'y aurait pas d'exclusion de la Grèce de l'espace Schengen... [Lire la suite](#)

Aide financière européenne pour la crise des réfugiés en Macédoine (ARYM)



Le 15 février, la Commission européenne a adopté un programme supplémentaire de soutien financier de 10 millions € pour la crise des réfugiés en Macédoine (ARYM)... [Lire la suite](#)

Sommet des pays du groupe Visegrad sur la question migratoire



Le 15 février, les Premiers ministres polonais, tchèque, slovaque et hongrois se sont réunis à Prague à l'occasion du 25ème anniversaire du Groupe de Visegrad pour évoquer la question migratoire... [Lire la suite](#)

Conclusions du Conseil Affaires générales



Le 16 février, les 28 ministres des affaires européennes ont évoqué la mise en œuvre nationale des décisions préalablement prises dans le cadre de la crise des réfugiés... [Lire la suite](#)

Crise financière :

La Grèce adopte des mesures sociales



Le Parlement grec a adopté le 20 février plusieurs mesures sociales, notamment dans le domaine de la santé, afin de compenser les effets de la crise... [Lire la suite](#)

Zone euro : la croissance du secteur privé a continué de ralentir en février



La croissance de l'activité privée dans la zone euro a continué de ralentir en février, l'indice PMI composite s'affichant à 52,7, son plus faible niveau depuis janvier 2015, selon la première estimation mensuelle publiée le 22 février par le cabinet Markit... [Lire la suite](#)

L'OCDE publie ses perspectives économiques



Dans son rapport sur les perspectives économiques présenté le 18 février, l'OCDE indique que "l'expansion de l'économie mondiale en 2016 ne sera pas plus forte qu'en 2015, atteignant le rythme le plus modéré des cinq dernières années"... [Lire la suite](#)

[Autre lien](#)

Commission :

Propositions pour la sécurité énergétique



Le 16 février, la Commission européenne a présenté des mesures sur la sécurité énergétique visant à assurer la transition énergétique mondiale et à faire face à d'éventuelles ruptures d'approvisionnement... [Lire la suite](#)

[Autre lien](#)

Plateforme de règlement en ligne des litiges



Le 15 février, la Commission européenne a lancé la plateforme de règlement en ligne des litiges concernant les achats effectués sur le web... [Lire la suite](#)

[Autre lien](#)

Lutte contre la fraude fiscale



Le 17 février, la Commission européenne a annoncé le déblocage de 14.5 millions € pour aider les États membres à lutter contre la fraude fiscale, la corruption et les activités illégales... [Lire la suite](#)

Parlement :

Jeroen Dijsselbloem veut renforcer l'union bancaire

Lors de son intervention devant la commission économique et



monétaire du Parlement européen le 18 février, le président de l'Eurogroupe Jeroen Dijsselbloem a annoncé sa volonté de renforcer l'Union bancaire européenne et d'accentuer la lutte contre l'évasion fiscale... [Lire la suite](#)

Conseil :

Conclusions relatives à l'agriculture et à la pêche



Les 28 ministres de l'Agriculture et de la Pêche ont échangé le 15 février sur la santé animale et sur les perspectives de négociations internationales sur les produits agricoles... [Lire la suite](#)

Diplomatie :

Conclusions du Conseil "Affaires étrangères"



Le 15 février, les 28 ministres des Affaires étrangères ont adopté des conclusions sur le Burundi, la Somalie, et la Moldavie. Ils ont levé la plupart des sanctions contre la Biélorussie mais maintenu celles contre le Zimbabwe. Ils ont modifié la mission d'assistance pour une gestion intégrée des frontières en Libye (EUBAM Libya) afin de fournir une capacité de planification civile... [Lire la suite](#)

Déclaration conjointe sur la Libye



Dans une déclaration conjointe le 18 février, les gouvernements allemand, espagnol, français, italien, britannique et des Émirats arabes unis "se félicitent de l'annonce par le Conseil présidentiel libyen, le 14 février, d'un Gouvernement d'unité nationale"... [Lire la suite](#)

Agences européennes :

Accord entre Europol et l'agence américaine de l'Immigration et des Douanes



Le 17 février, l'agence Europol et l'agence américaine de l'Immigration et des Douanes ont signé un accord relatif à leur lutte commune contre le blanchiment d'argent... [Lire la suite](#)

Irlande :

Sondages concernant les élections législatives en Irlande



suite

Selon les derniers sondages publiés par la chaîne d'information RTE le 20 février, le Fine Gael du Premier ministre Enda Kenny obtiendrait 28 % des suffrages lors du scrutin le 26 février. Le Labour recule à 7 %, le Sinn Féin reste stable à 18 % et Fianna Fáil atteint 20 %... [Lire la suite](#)

Royaume-Uni :

Référendum sur l'Union européenne le 23 juin



Le 20 février, le Premier ministre britannique David Cameron a fixé la date du référendum sur l'Union européenne au 23 juin 2016. David Cameron fera campagne pour le Oui, mais certains de ses ministres ou le maire de Londres contre... [Lire la suite](#)

[Autre lien](#)

Monténégro :

Le Monténégro débute les négociations d'adhésion à l'OTAN



Le 15 février, les pourparlers pour l'adhésion du Monténégro à l'OTAN ont débuté à Bruxelles. Les discussions portent sur les détails de l'accession, notamment les aspects politiques, militaires et légaux... [Lire la suite](#)

Ukraine :

Ukraine : la coalition gouvernementale très fragilisée



La coalition gouvernementale en Ukraine est sur le point d'éclater. Le parti Samopomitch, qui compte 26 députés, a annoncé le 18 février qu'il quittait la coalition après une décision similaire le 17 du parti Batkivchtchina de l'ancienne Première ministre Ioulia Timochenko (19 députés)... [Lire la suite](#)

[Autre lien](#)

Vatican :

Le Pape François en faveur d'une refondation européenne



Le 18 février, le Pape François s'est exprimé en faveur d'une nouvelle inspiration européenne. Pour lui, "le vieux continent a une force, une culture, une histoire que l'on ne peut pas gaspiller"... [Lire la suite](#)

Conseil de l'Europe :

Suède : rapport anti-torture du Comité pour la prévention de la torture



Le 17 février, le Comité pour la prévention de la torture (CPT) du Conseil de l'Europe a présenté son rapport dans lequel il demande à la Suède "d'assouplir les restrictions imposées aux personnes placées en détention provisoire"... [Lire la suite](#)

Condamnation de la Biélorussie par le Conseil de l'Europe



Le 17 février, Thorbjørn Jagland, Secrétaire Général du Conseil de l'Europe, a condamné la peine de mort prononcée en Biélorussie... [Lire la suite](#)

FMI :

Christine Lagarde officiellement reconduite à la tête du FMI pour cinq ans



La Directrice générale du Fonds Monétaire International (FMI), la Française Christine Lagarde, a été officiellement reconduite dans ses fonctions par le Conseil d'administration le 19 février pour 5 ans... [Lire la suite](#)

Eurostat :

Portrait statistique de l'agriculture dans l'UE



Selon un communiqué d'Eurostat du 18 février, au sein de l'Union européenne, l'État membre ayant le plus contribué à la valeur de la production agricole était la France (18%), suivie de l'Allemagne (14%), de l'Italie (13%), de l'Espagne (10%), du Royaume-Uni (8%), des Pays-Bas (7%) et de la Pologne (5%). Ensemble, ces 7 États représentent environ les trois quarts de la production agricole totale de l'UE... [Lire la suite](#)

18% des chômeurs européens ont trouvé un emploi



Le 19 février, Eurostat a publié un communiqué selon lequel 62,7% des individus au chômage au deuxième trimestre 2015 l'étaient toujours au troisième, tandis que 17,9% avaient trouvé un emploi et que 19,4% étaient devenus économiquement inactifs... [Lire la suite](#)

Etudes/Rapports :

États financiers de la BCE pour 2015



Le 18 février, la Banque centrale européenne a publié ses états financiers pour 2015. Le bilan montre que la BCE a vu un bénéfice de 1 082 millions € pour 2015, par rapport à 989 millions € en 2014... [Lire la suite](#)

Rapport sur le financement de la sécurité européenne



Fabienne Keller, sénatrice française, a présenté un rapport d'information sur le Fonds de financement de la lutte contre le terrorisme et la protection des frontières extérieures au nom de la commission des affaires européennes du Sénat français... [Lire la suite](#)

Quelle union budgétaire pour la zone euro ?



Le Conseil d'analyse économique français a publié le 18 février une note d'Agnès Bénassy Quéré, Xavier Ragot et Guntram Wolff intitulée "Quelle union budgétaire pour la zone euro".. [Lire la suite](#)

Culture :

World Press Photo : une photo sur la crise des migrants remporte le premier prix



Le 18 février, le World Press Photo a récompensé l'Australien Warren Richardson et sa photo intitulée "Espoir d'une nouvelle vie" représentant un homme et son enfant en train de passer la frontière serbo-hongroise... [Lire la suite](#)

Ceci n'est pas l'Europe



Jusqu'au 26 juin, le Mons memorial museum présente l'exposition "Ceci n'est pas l'Europe" organisée en collaboration avec Cartooning for Peace. Elle présente des regards diversifiés sur l'Europe et brosse un portrait de la société européenne... [Lire la suite](#)

Exposition Jérôme Bosch – Visions de génie



Le Noordbrabants Museum de Bois-le-Duc (Pays-Bas) propose jusqu'au 19 mai une rétrospective événement du peintre néerlandais Jérôme Bosch, enfant du pays, à l'occasion du 500ème anniversaire de sa disparition... [Lire la suite](#)

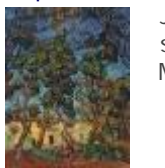
[Autre lien](#)

Exposition Matisse à Turin



Jusqu'au 15 mai se tient au Palazzo Chiabrese à Turin l'exposition "Matisse e il suo tempo": 50 œuvres de l'artiste et 47 tableaux de peintres contemporains sont exposés pour représenter la poétique du grand "maître des couleurs" et son influence dans le monde artistique... [Lire la suite](#)

Exposition sur le réalisme au musée Thyssen-Bornemisza



Jusqu'au 22 mai, le musée Thyssen-Bornemisza présente une exposition sur le réalisme autour de peintres et sculpteurs ayant vécu et travaillé à Madrid... [Lire la suite](#)

Exposition Gérard Fromanger au Centre Pompidou



Jusqu'au 16 mai, le Centre Pompidou à Paris présente une exposition autour de l'œuvre de l'artiste Gérard Fromanger de 1975 à 2015... [Lire la suite](#)

L'Agenda :



24 février

Bruxelles

Conseil "éducation, jeunesse, culture et sports"



25 février
Bruxelles
Conseil "Justice et affaires intérieures"



25-27 février
Shanghai
Réunion des ministres des finances et des gouverneurs des banques centrales des pays du G20



26 février
Irlande
Élections législatives



29 février
Bruxelles
Conseil "Compétitivité"

La Lettre est également disponible dans les versions suivantes :



J'aime la Lettre de la Fondation Robert Schuman

Les rédacteurs de la Lettre :

Charles de Marcilly, Helen Levy ;
Rodolphe Baron, Angéline Garde, Emma Giraud,
Joséphine Staron, Lena Therry, Hyung Jun Yoon, Laura Zani

Rédacteur en chef : Charles de Marcilly
Directeur de la publication : Pascale Joannin

Contact / suggestion
info@robert-schuman.eu

La Fondation Robert Schuman, créée en 1991 et reconnue d'utilité publique, est le principal centre de recherches français sur l'Europe. Elle développe des études sur l'Union européenne et ses politiques et en promeut le contenu en France, en Europe et à l'étranger. Elle provoque, enrichit et stimule le débat européen par ses recherches, ses publications et l'organisation de conférences. La Fondation est présidée par M. Jean-Dominique Giuliani.

Vous ne souhaitez plus recevoir nos lettres ? {LINK}